

Silver star[®]

Утюг электропаровой гравитационный

ИНСТРУКЦИЯ
ES-300 / ES-300L



www.dlyanaroda.ru

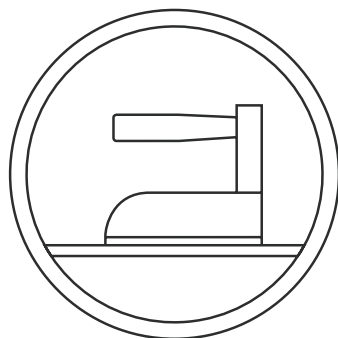
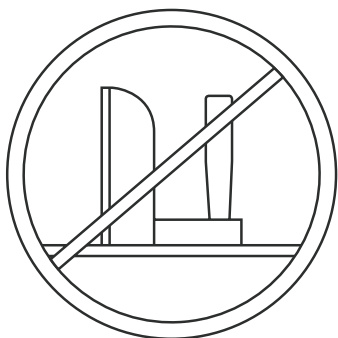
ТЕХНИЧЕСКИЕ ХАРАКТЕРИСТИКИ ES300/ES300L

Напряжение: 220 В
Мощность ТЭНа: 1000/1300 Вт
Размер платформы: 209x120 / 227x138 мм
Вес: 2,1 / 2,64 кг
Платформа изготовлена из алюминия повышенной прочности

ИНСТРУКЦИИ ПО УСТАНОВКЕ

1. Подвесьте бачок для воды на высоте не менее 2 метров над уровнем гладильной поверхности.
2. Соедините один конец силиконового шланга с электромагнитным клапаном утюга, а другой конец) с штуцером бачка для воды.
3. Залейте дистиллированную воду в бачок для воды. Если Вы используете обычную воду, то сначала необходимо засыпать в бачок для воды деминерализатор (поставляется опционально), а затем залить воду.
4. Зафиксируйте электрошнур на силиконовом шланге.
5. Воткните электровилку утюга в заземлённую розетку.
6. Установите диск терморегулятора утюга на отметку 4 и дайте утюгу нагреться в течении 10 минут.
7. Откройте кран бачка для воды и нажмите паровую кнопку утюга, чтобы вода заполнила силиконовый шланг. Теперь утюг готов к работе.
8. Когда утюг не используется, он должен быть установлен на силиконовой подставке, входящей в комплектацию утюга.
9. Всегда отключайте утюг при перерывах в глажении и при завершении работы.

НЕ СТАВЬТЕ УТЮГ НА ЕГО ЗАДНЮЮ ПОВЕРХНОСТЬ!



ГАРАНТИЙНОЕ ОБЯЗАТЕЛЬСТВО

ПОСТАВЩИК, обеспечивает следующие условия гарантии на поставляемое промышленное оборудование:

1. Поставленное оборудование является продукцией производственно)технического назначения, подлежащей обязательно техническому обслуживанию и может быть использовано только по прямому назначению.
2. Покупатель обязан обеспечить техническое обслуживание оборудования квалифицированным техническим персоналом.
3. ПОСТАВЩИК гарантирует качество функционирования поставленного покупателю оборудования в течение 12 месяцев с момента его поставки
4. Гарантия распространяется на неисправности оборудования, возникшие при его изготовлении или в результате скрытых дефектов деталей.
5. Гарантия включает замену неисправных частей и выполнения бесплатных ремонтных работ в течение гарантийного срока, оговоренного в пункте 2.
6. Гарантийное обслуживание не включает в себя работы по наладке и техническому обслуживанию оборудования
7. Гарантийное обслуживание не распространяется на дефекты, вызванные стихийными бедствиями.
8. Гарантийный ремонт производится по адресу: г. Москва, Варшавское шоссе, дом 11. Транспортировка неисправного оборудования для гарантийного ремонта осуществляется за счет покупателя. По согласованию между ПОСТАВЩИКОМ и ПОКУПАТЕЛЕМ, гарантийный ремонт может осуществляться на предприятии ПОКУПАТЕЛЯ. Выезд механика для ремонта) платный и производится в течение 10 рабочих дней.
9. Выявленные дефекты, подлежащие устранению в ходе гарантийного ремонта, а также сроки проведения гарантийного ремонта не являются основанием для выставления покупателем финансовых претензий к ПОСТАВЩИКУ
10. Срок проведения гарантийного ремонта, при наличии запасных частей, не может превышать десяти рабочих дней по каждой единице оборудования, при отсутствии каких)либо дополнительных договоренностей. При отсутствии запасных частей, срок проведения ремонта продлевается, но не более чем на тридцать рабочих дней. Срок гарантии на замененные части не превышает срока гарантии на все изделие.
11. Гарантия не распространяется на быстроизнашиваемые части оборудования, например: иглы, челноки, ремни, лампы, кнопки включения, концевые выключатели, пускатели, предохранители, шланги, прокладки, чехлы на столы и т.п.
12. ПОСТАВЩИК обязан по письменному требованию покупателя произвести замену оборудования на новое, если оборудование в течение гарантийного срока трижды подвергалось гарантийному ремонту и вышло из строя в четвертый раз.
13. Замена оборудования в случаях, оговоренных в пункте 11 настоящих условий гарантии, производится ПОСТАВЩИКОМ в течение тридцати рабочих дней с момента получения письменного требования покупателя
14. Подключение оборудования к электросети должно выполняться аттестованным электриком, с использованием разъемов (вилка)розетка, обеспечивающих надежный контакт в месте соединения. Напряжение в электросети не должно отличаться от номинального более чем на $\pm 5\%$.
15. Право на гарантийное обслуживание утрачивается в случае:
 - " Неисправностей оборудования вследствие использования последнего не в соответствии с его назначением и нарушении инструкций по его эксплуатации
 - " Повреждений вследствие некачественно выполненного ремонта и внесения конструктивных изменений, механических повреждений при транспортировке и эксплуатации
 - " Повреждений вследствие несоответствия параметров питающих электросетей, температуры и влажности в помещении, эксплуатации без заземления и тому подобных фактов
 - " Повреждений вызванных использованием нестандартных или несоответствующих расходных материалов
 - " Неисправностей оборудования, вызванных неправильным монтажом и подключением к электросети
 - " Самовольного вскрытия покупателем в период гарантийного срока ответственных узлов и механизмов оборудования, и нарушения установленных при изготовлении регулировок

ГАРАНТИЙНЫЙ ТАЛОН

Наименование товара Серийный номер Дата продажи

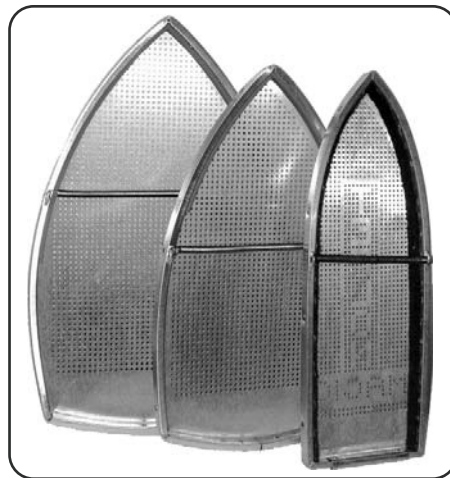
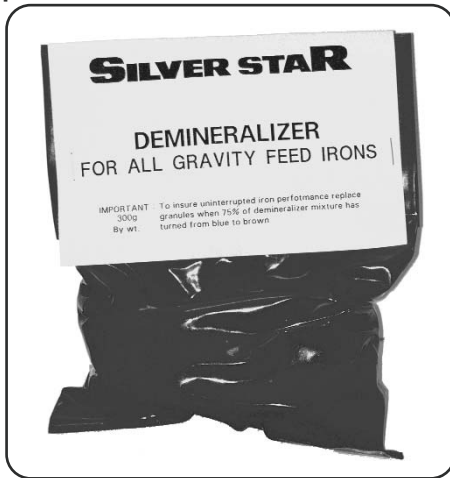
Гарантийный талон выдан

Фирма (частное лицо) _____ / /

С условиями гарантии согласен _____ (подпись, Ф.И.О. покупателя) / /

Инструкцию по эксплуатации получил _____ (подпись, Ф.И.О. покупателя)

ОПЦИИ



ДЕМИНЕРАЛИЗАТОР: Этот очиститель воды гарантирует безотказную работу утюга и предотвращает образование пробок в паровых отверстиях и солевых отложений в системе подачи воды, которые могут возникнуть вследствие использования обычной (недистиллированной) воды.

ТЕФЛОНОВЫЕ ПОДОШВЫ: Предотвращают образование ласов на обрабатываемых изделиях, а также обеспечивают мягкое и равномерное давление при глажении.

ИНСТРУКЦИИ ПО ИСПОЛЬЗОВАНИЮ

Теперь, когда Ваш утюг готов к работе, следуйте следующим указаниям:

1. Вначале, чтобы подать воду к утюгу, нажмите на паровую кнопку. Через несколько секунд Вы увидите пар.

2. Начинайте глажение.

3. Для лучшего парообразования время нажатия на паровую кнопку должно длиться не более 2)3 сек.

Более продолжительное нажатие может привести к выделению воды вместе с паром.

4. С помощью диска регулятора температуры Вы можете установить следующие рекомендуемые температурные режимы:

#1.2) прогрев

#3) шёлк и тонкие ткани (низкая температура)

#4) хлопок и шерсть (средняя температура)

#5) льняное полотно (высокая температура)

5. Для предотвращения образования ласов и повреждения тонких тканей из)за несоответствия температуры, рекомендуется применять тефлоновую подошву (поставляется опционально).

УКАЗАНИЯ ПО БЕЗОПАСНОСТИ

1. Перед подключением утюга убедитесь, что напряжение Вашей электросети соответствует напряжению утюга.
2. Используйте дистиллированную воду.
3. Не держите паровую кнопку в нажатом состоянии в течение долгого времени. Это может привести к протеканию воды.
4. При повышении температуры сверх заданной терморегулятором, выключите утюг и проверьте терморегулятор.
5. Если замечена какая)либо неисправность утюга, прекратите его эксплуатацию и обратитесь в сервисный центр.
6. При эксплуатации утюга во избежание ожогов не прикасайтесь к его платформе и другим металлическим деталям.
7. Во избежание ожогов избегайте попадания направленного пара и горячей воды на тело.
8. В случае использования утюга не по назначению, неаккуратного обращения и несоблюдения инструкций по использованию и безопасности, Вы лишаетесь права гарантийного обслуживания утюга. Гарантия прекращается также в случае неквалифицированного ремонта, ремонта вне сервисного центра и при использовании нестандартных комплектующих для ремонта утюга.

9. Не оставляйте утюг включенным во время Вашего отсутствия и при перерывах в работе.
10. Перед наполнение бачка водой выключите утюг и выньте вилку из розетки.
11. Не дергайте электрошнур при извлечении вилки из розетки и при перемещении утюга. Это может привести к обрыву провода и короткому замыканию.
12. При попадании воды внутрь утюга и на электроконтакты, во избежание короткого замыкания при работе, обратитесь в сервисный центр.
13. Во избежание перегрузки электросети не используйте утюг при подключении его в одном электроразветвителе с другими мощными электроприборами.
14. При чистке всегда отключайте утюг от электросети. Не трогайте электровилку мокрыми руками.
15. Не прилагайте большого усилия при включении)выключении основного выключателя утюга.
16. Отключите утюг от электросети при грозе.

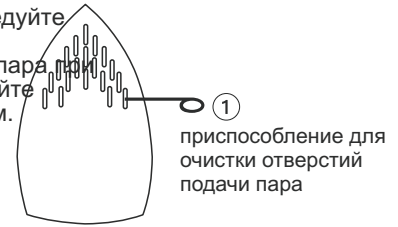
ДОПОЛНЕНИЯ К ИНСТРУКЦИИ

1. ПРИСПОСОБЛЕНИЕ ДЛЯ ОЧИСТКИ ОТВЕРСТИЙ ДЛЯ ПОДАЧИ ПАРА.

Назначение: В утюге для подачи пара должна использоваться дистиллированная вода. Тем не менее, если вы используете водопроводную воду в течение длительного периода времени, отверстия для подачи пара могут засориться накипью. В этом случае воспользуйтесь приспособлением для очистки отверстий подачи пара.

Способ очистки: Для очистки отверстий подачи пара следуйте приведенному рисунку.

Меры предосторожности: При чистке отверстий подачи пара используйте данное приспособление, пожалуйста, соблюдайте осторожность, поскольку утюг может быть очень горячим.



1 приспособление для очистки отверстий подачи пара

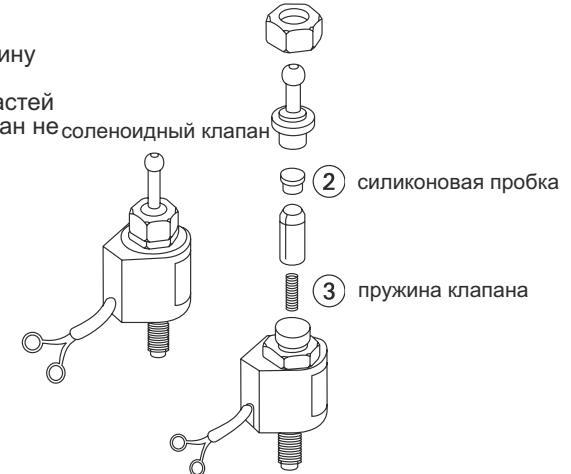
2. СИЛИКОНОВАЯ ПРОБКА.

3. ПРУЖИНА КЛАПАНА

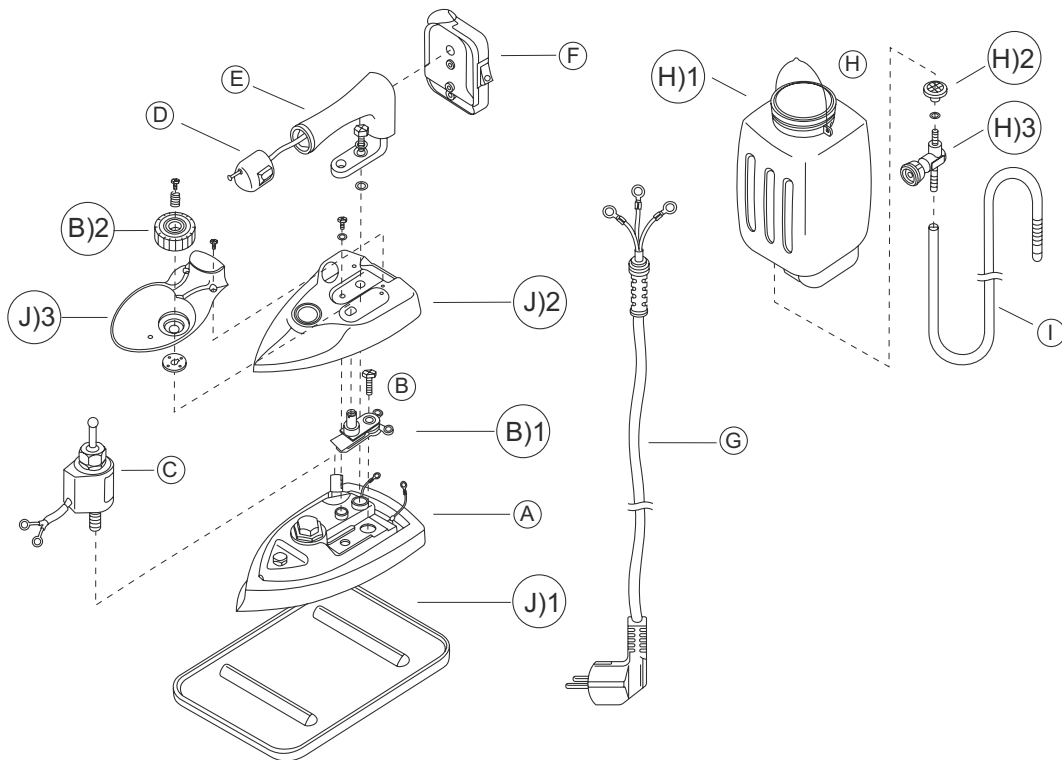
Назначение: Поскольку клапан срабатывает в процессе работы многократно, утюг через определенное время может пропускать воду через клапан. Это происходит в том случае, если силиконовая пробка изнашивается или пружина клапана выходит из строя. Пожалуйста, замените изношенные или вышедшие из строя детали новыми.

Способ: Отвинтите гайку на колпачке и замените силиконовую пробку или пружину клапана.

Меры предосторожности: При замене частей соблюдайте порядок сборки, иначе клапан не сможет функционировать.



УСТРОЙСТВО УТЮГА



ОПИСАНИЕ УСТРОЙСТВА УТЮГА

- A**) платформа в сборе (220 В)
- B**) термостат в сборе
- B1**) термостат
- B2**) диск регулятора термостата
- C**) электромагнитный клапан в сборе (220 В)
- D**) кнопка подачи пара в сборе
- E**) ручка в сборе
- F**) основной выключатель в сборе (220 В)
- G**) электрошнур (220 В)
- H**) бачок для воды в сборе
- H1**) бачок для воды
- H2**) фильтр бачка для воды
- H3**) кран бачка для воды
- I**) силиконовый шланг в сборе
- J1**) силиконовая подставка для утюга
- J2**) кожух
- J3**) термозащита

SILVER STAR ES300 / ES300 L

